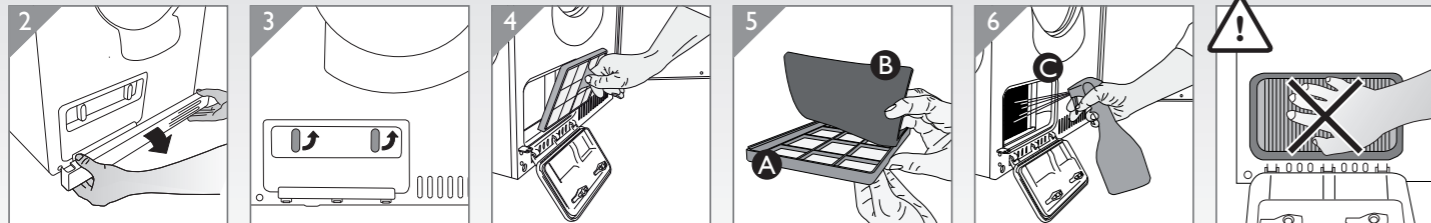


Vedlikehold og rengjøring

Rengjøring av fordampfilter og fordamp

(Rengjør fordampfilter og filter i henhold til de intervallene som vises i maskinens display, eller oftere)

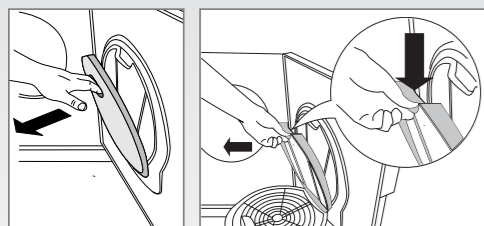


1. Slå av Hovedstrømbryteren og åpne ytterdøren.
2. Løsne sokkelen
3. Åpne luken til fordamperen.
4. Ta ut fordampfilteret (A+B) for rengjøring.
5. Tørk av nettfilteret (A) og vask skumfilteret (B).
6. Rengjør fordamperen (C) ved å spraye med vann med lavt trykk.

Fordampere er følsom. Vær forsiktig under rengjøring! Ikke berør lamellene!

Rengjøring av lofilter

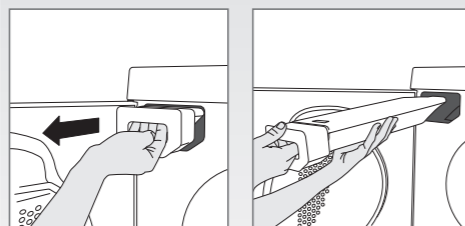
(etter hver tørketromling)



1. Ta tak i håndtaket på filterholderen og dra det mot deg for å åpne lofilteret.
2. Åpne lofilteret. Trykk på kanten med tommelen, som vist på bildet, og trekk utover.
3. Stryk bort loen på alle sider av filteret med hånden eller en myk klut. Eventuelt belegg fjernes med en fuktig svamp og litt oppvaskmiddel ved behov. Tørk filteret helt tørt med et håndkle.
4. Lofilteret lukkes ved å følge trinnene for åpning, bare i motsatt rekkefølge. Deretter settes filteret på plass ved å skyve det inn i døren. Lukk lofilteret før du lukker døren.

Tømming av kondensvanntanken ¹⁾

(etter hver tørketromling)



Hvis du ikke har koblet maskinen til separat avløp: Trekk ut kondensvanntanken, tøm ut vannet og sett tanken tilbake.

¹⁾ Bare enkelte modeller.

Rengjøring av autofilter

(Rengjør filteret i henhold til de intervallene som vises i maskinens display, eller oftere.)

1. Trekk ut kondensvanntanken og løft den ut.
2. Skru opp autofilteret og løft det ut.



3. Skyll autofilteret rent med vann.
4. Skru autofilteret på plass. Kontroller at pakningen sitter på plass.

Bruksanvisning

TØRKETROMMEL PROFESSIONAL TDCI 12HP

Kjære kunde!

For å få best mulig utbytte av den nye maskinen anbefaler vi at du leser denne bruksanvisningen før du tar maskinen i bruk. En mer detaljert bruksanvisning finner du på vår hjemmeside www.asko-professional.no. Der finner du mer informasjon om for eksempel programtider og energiforbruk.

Slik finner du den utvidede bruksanvisningen på <http://www.asko.org/professional>

1. Gå inn på <http://www.asko.org/professional>
2. Klikk på kategorien HJELP TIL BRUK og deretter på BRUKSANVISNINGER.
3. Skriv inn artikkelnummeret **502792** i søkeruten, og trykk deretter på Søk.
4. Les på skjermen, eller skriv ut de sidene du har bruk for.

Sikkerhetsinstruksjoner

Les og ta vare på bruksanvisningen!



- Ved behov for elektrisk installasjon skal autorisert elektriker kontaktes.
- Maskinen skal benyttes utelukkende til tørketromling i henhold til veiledningen i denne bruksanvisningen.
- Reparasjon og vedlikehold som berører sikkerhet eller ytelse, skal utføres av kvalifisert fagpersonell. Inngrep i maskinen av ikke autorisert personell fører til at reklamasjonsretten bortfaller.
- Skadet nettkabel må bare skiftes ut av kvalifisert fagpersonell.
- Tilstrekkelig ventilasjon er nødvendig for å unngå at røyk fra åpen ild eller gasser fra utstyr som brenner annet drivstoff, skal suges inn i rommet når tørketrommelen er i gang.
- Tørk ikke uvasket tøy i tørketrommelen.
- Tøy som er tilgriset av for eksempel matolje, aceton, alkohol, bensin, parafin, flekkfjerningsmiddel, terpentin, voks og voksfjerningsmiddel, bør vaskes i varmt vann med ekstra vaskemiddel før det tørkes i tørketrommelen.
- Gjenstander som skumgummi, lateks, plast, vannrette tekstiler, gummikledde artikler og klær eller puter fylt med skumgummi skal ikke tørkes i tørketrommelen.
- Skyllemiddel eller tilsvarende produkter bør benyttes i henhold til vaskemiddelprodusentens anbefalinger.
- Maskinen skal ikke brukes av personer (også barn) som er fysisk eller psykisk handikappet eller mangler erfaring og kunnskap. Disse personene må få veiledning i hvordan maskinen skal brukes, av den som er ansvarlig for deres sikkerhet.

• Barn må passes på, slik at de ikke leker med maskinen.

Advarsel!

Stopp aldri en tørketrommel før hele programmet er ferdig hvis du ikke tar ut all vasken umiddelbart og sprer den ut, slik at varmen kan forsvinne.

Barn og sikkerhet

Advarsel!

La ikke barn leke med tørketrommelen.

Tørketrommelen starter ikke automatisk når døren lukkes (f.eks. hvis et barn skulle dra igjen døren fra innsiden). For å unngå at barn starter eller endrer et startet program, kan Barnesikring aktiveres. Se under avsnittet Innstillinger.

Installasjon

- Se i den separate installasjonsanvisningen.

Sikkerhet

- Maskinen skal ikke benyttes til tørking av tekstiler som er kjemisk rensert hjemme, eller som kan inneholde rester av brennbare væsker.
- Tørketrommelen må ikke brukes hvis det er brukt industrielle kjemikalier til rensing.
- Tørketrommelen beskyttes av et overopphetingsvern. Det fungerer slik at maskinen slås av hvis temperaturen blir for høy.
- En flottør stenger av maskinen hvis det oppstår stopp i kondensvannslangen, eller fare for at kondensvanntanken blir for full.

Advarsel!

Mens tørkeprogrammet pågår er baksiden av tørketrommelen svært varm. La maskinen få kjøle seg ned før du berører baksiden.

Avbryt programmet

Du kan avbryte et tørkeprogram for å f.eks. legge i mer klær ved å:

- Åpne døren. Trommelen stopper da automatisk.
- Trykk på Stopp-knappen i tre sekunder.
- Trykk på hovedstrømbryteren.

I samtlige tilfeller avbrytes programmet.

Transport/vinterlagring

Hvis maskinen skal transporteres eller oppbevares over vinteren i lokaler uten oppvarming, må du sørge for at kondensvanntanken er tømt for vann.

Emballasje

Kildesorter i samsvar med anbefalingene fra kommunen.

Gjenvinning

Denne maskinen er produsert og merket med tanke på gjenvinning. For å hindre personskader, må maskinen gjøres ubrukelig når det er bestemt at den skal kasseres. Kontakt forhandleren eller kommunen for å få informasjon om hvor maskinen skal gjenvinnes på riktig måte.

Advarsel!

Reparasjon eller garantikrav på grunn av feil tilkobling eller bruk av tørketrommelen dekkes ikke av garantien. I slike tilfeller bæres reparasjonskostnadene av brukeren.

Feilsøking

Generelt

Maskinen starter ikke

Kontroller:

- at døren er skikkelig lukket.
- at Hovedstrømbryteren er trykt inn.
- at eventuell stikkontakt er tilkopledd.
- at sikringene i huset er hele, bytt plass på to sikringer. At en sikring er ødelagt, er ikke alltid synlig på utsiden.

Maskinen blir helt strømløs under programmets gang

Kontakt service.

Maskinen lekker vann

Kontroller at autofilteret og pakningen er riktig montert og ikke defekte.

Tørkingen tar for lang tid

- Tøm kondensvanntanken. Rengjør fordampfilter (nettfilter + skumfilter), fordampfilter, lofilter samt autofilter; "Vedlikehold og rengjøring".

Tøyet blir ikke tørt, eller det blir for tørt

- Døren ble åpnet mens programmet var i gang, slik at fuktighetsregistreringen ble forstyrret.

Kompressorens kjølevifte fortsetter å gå en stund etter programslutt, men stopper automatisk eller ved aktivering av valgfri knapp/bryter.

Trykk på Stop-knappen for å fjerne feilmeldingen.

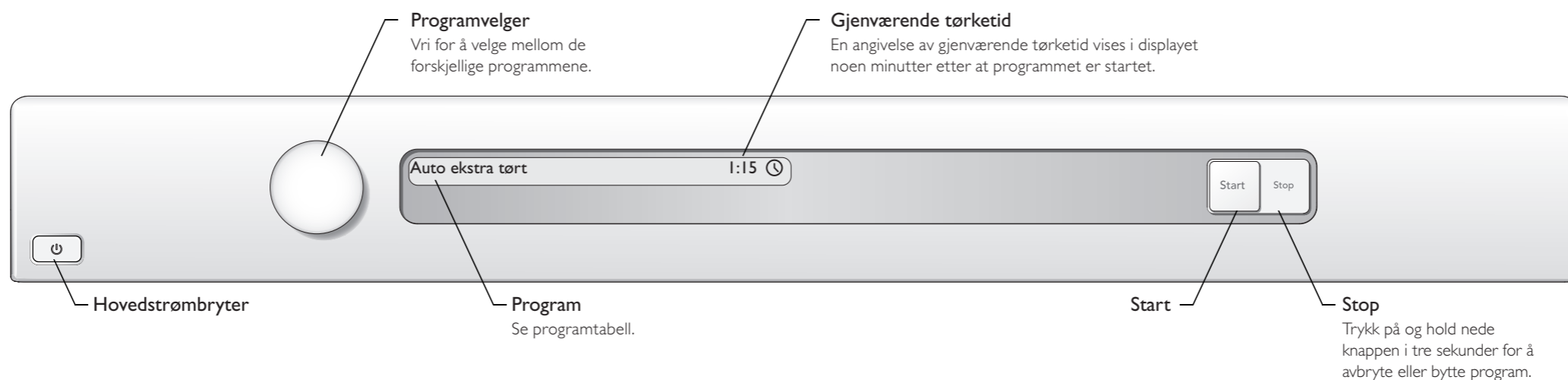
Feilmeldinger

Overfylling	Kondensvanntanken er full/ fordampfilteret er tett. Tøm tanken/rengjør filteret og start på nytt.
Maks programtid	Maksimal programtid er oppnådd. Løs problemet ved hjelp av avsnittet "Tørkingen tar for lang tid" i kapittelet "Feilsøking".
Rens filter	Rens lofilteret. Løs problemet ved hjelp av avsnittet "Rengjøring av lofilter" i kapittelet "Vedlikehold og rengjøring".
Rengjøring autofilter	Gjør rent autofilter. Løs problemet ved hjelp av avsnittet "Vedlikehold og rengjøring".
Rengjøring filter	Rengjør fordampfilteret. Løs problemet ved hjelp av avsnittet "Vedlikehold og rengjøring".
Rens kon.sator	Fordampere må rengjøres. For tiltak, les "Rengjøring av fordampfilter og fordamp" under kapittelet "Vedlikehold og rengjøring".
Termistor	Ring etter service!

Tørke i trommel

trinn for trinn

1 Sorter tekstilene	2 Slå på Hovedstrømbryteren	3 Åpne døren, legg i vasken og lukk døren igjen	4 Velg program	5 Trykk på startknappen	6 Tørkeprogram avsluttet	7 Vedlikehold etter hver tørketromling
<ul style="list-style-type: none"> • Se Råd og tips nedenfor. 			<ul style="list-style-type: none"> • Når et program er ferdig, står det "Ferdig" i displayet. • Åpne ytterdøren og ta ut tøyet. Kontroller at trommelen er tom. • Slå av Hovedstrømbryteren. 			<ul style="list-style-type: none"> • Rengjør lofilteret etter hver tørking. • Tøm kondensvanntanken (bare enkelte modeller) etter hver tørketromling. • Lukk ytterdøren.





Programtabell


Program	Programbeskrivelser og tekstiltyper	Maks. last *
Auto ekstra tørt	Dette programmet er for tekstiler som er ekstra vanskelige å tørke.	● 1/1
Auto tørt	Disse programmene avsluttes automatisk når vasken er tørr. Med programmet Auto tørt blir vasken litt tørrere enn med Auto nesten tørt □.	● 1/1
Auto nesten tørt □		
Auto ekstra tørt, lav temperatur	Dette programmet er for tekstiler som er ekstra vanskelige å tørke.	◐ 1/2
Auto tørt, lav temperatur	Disse programmene avsluttes automatisk når vasken er tørr.	◐ 1/2
Auto nesten tørt, lav temperatur		
Auto stryketørt, lav temperatur	Programmet avsluttes når vasken er passe fuktig til stryking eller rulling.	◐ 1/3


* Den maksimale tørkekapasiteten for maskinen er 7 kg.


Råd og tips

 **Sentrifugert?**
Tekstiler som skal tørketromles, bør være sentrifugert med 1000 omdr./min. eller mer. Høyere sentrifugeringshastighet reduserer både energi og tørketid.

 **Symbolet betyr at materialet tåler tørking i trommel.**
Materialer som egner seg godt for tørking i trommel, er bomullsstoff, frotté og kunstfiber materiale. Plaggene blir mykere og luftigere når de tørkes i trommel enn når de henges opp for tørking.

 **Normal/høyere temperatur**

 **Lav temperatur (for sarte tekstiler)**

 **Symbolet betyr at materialet ikke tåler tørking i trommel.**

Dette skal heller ikke i trommelen:

- Materiale med merking som sier at de ikke skal tørkes i nærheten av varme
- Plagg som er kjemisk rensert hjemme.
- Skumplast og glassfiber materiale.
- Ulltøy skal ikke tørkes i trommel, på grunn av faren for filtrering.

Sorter tekstilene

Du får det jevneste tørkeresultatet hvis alle tekstilene er av samme materiale. Tøm lommer, knytt sammen skjerf, lukk glidelåser og borrelåser og knapp igjen knapper. Sorter tekstilene og tilpass mengde og temperatur.

Dette produktet inneholder fluorinerte drivhusgasser.

Type kjølemiddel:	R134a
Mengde kjølemiddel:	0,30 kg
Total GWP-verdi:	1430
CO ₂ -ekvivalent:	0,429 t
Hermetisk forsegllet.	

Innstillinger

Slik gjør du for å åpne menyen for innstillinger

1. Steng av maskinen med Hovedstrømbryteren.
2. Trykk på og hold inne Stop-knappen, og trykk deretter på Hovedstrømbryteren. Trykk deretter på Stop-knappen fem ganger innen ti sekunder.
3. Vri på Programvelgeren og velg ønsket kategori fra innstillingsmenyen.
4. Trykk én gang på Stop-knappen.

Slik foretar du et valg:

Vri på Programvelgeren til ønsket valg vises i displayet.

Slik lagrer du et valg:

1. Trykk på Stop-knappen for å lagre valget og gå tilbake til innstillingsmenyen.
2. Trykk deretter på Start-knappen for å gå ut av innstillingsmenyen og tilbake til programmenyen.

Alternativt:

Trykk på Start-knappen for å lagre valget og gå direkte tilbake til programmenyen hvis du ikke vil gjøre flere innstillinger.

Du kan definere følgende innstillinger:

Språk

Velg mellom US English, English, Svenska, Dansk, Norsk, Suomea, Francais, Deutsch, Italiano, Espanol, Русский, Nederlands.

Barnesikring

For å unngå at barn starter maskinen, er det mulig å aktivere en barnesikring. Velg mellom Av og På.

Avbryt sperren midlertidig i tre minutter ved å trykke på Start- og Stop-knappen samtidig.

Lydsignal

Du kan velge at maskinen skal gi beskjed om når programmet er ferdig, eller om det har oppstått en feil. Velg mellom Lydsignal Av og Lydsignal På.